

Informe
incapacidades I
Semestre

2015

Presentación

El presente informe se desarrolla con el fin de determinar los factores que influyen en la ocurrencia de incapacidades durante el primer semestre del 2015. Mediante el análisis de los índices obtenidos se podrá desarrollar programas de intervención enfocados en el mejoramiento de la salud, desarrollando un compromiso por parte de cada uno de los funcionarios y funcionarias en la búsqueda de un ambiente laboral adecuado.

El estudio se basa en el registro de incapacidades con el cual cuenta Desarrollo Humano, así mismo se genera el informe enfocándose en las unidades administrativas, edad, especialidad médica, entre otros.

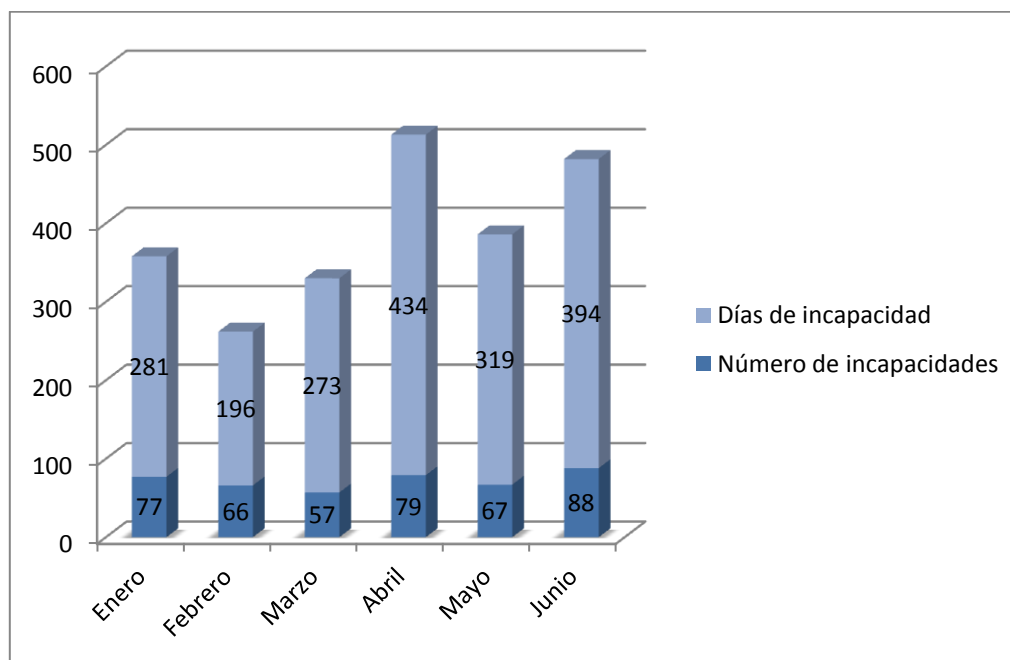
Objetivos.

- Establecer el comportamiento de las incapacidades por mes, por número de días y cantidad de incapacidades.
- Determinar las unidades que presentan más incapacidades.
- Identificar cuáles son las unidades administrativas que presentan la mayoría de las incapacidades.
- Conocer las especialidades médicas que presentan la mayor parte de las incapacidades.

Incapacidades por mes.

Según la información obtenida por el sistema de incapacidades de Desarrollo Humano se grafica la cantidad de incapacidades según los meses del primer semestre del año 2015.

Gráfico N°1
Número de incapacidades por mes



Durante el I semestre 2015 se presenta un total de 434 incapacidades, la mayor parte se presenta en el mes de junio con 88 incapacidades seguido por el mes de abril y enero con 79 y 77 incapacidades respectivamente.

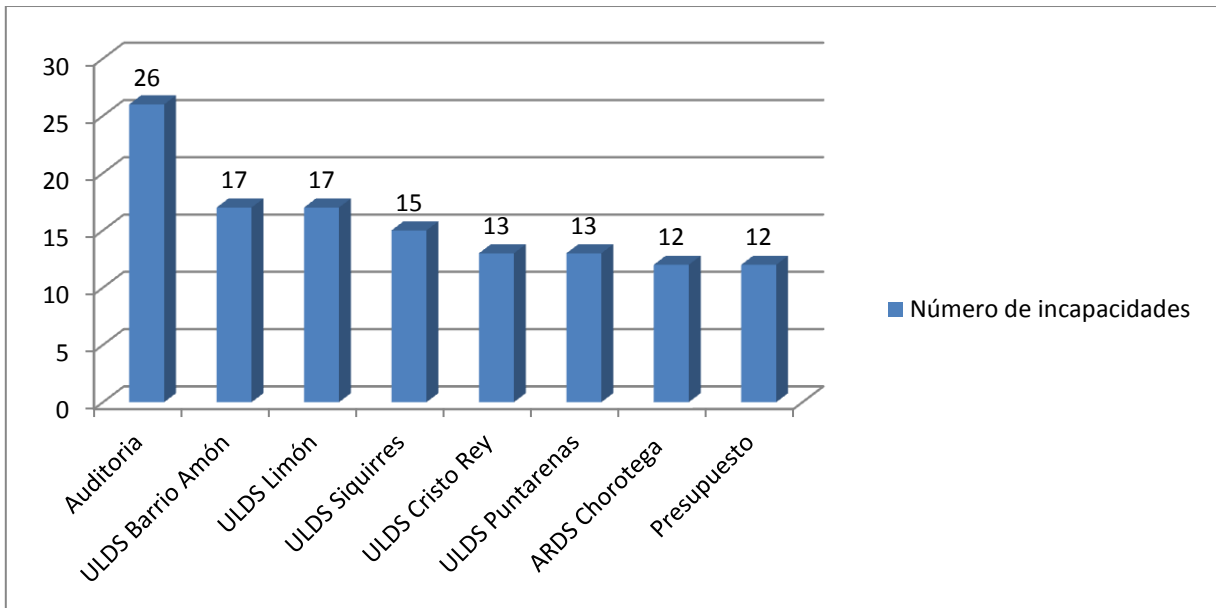
Por lo tanto del 100% de las incapacidades los anteriores tres meses mencionados representan un 56.2% del total de casos de incapacidades registrados.

El mes de menor número de incapacidades es el mes de marzo con 57 incapacidades, según lo demuestra el gráfico N° 1.

En el gráfico N° 1 de igual manera se evidencia que abril y junio presentan un total de 434 y 394 días de incapacidad respectivamente, lo que significa que ocupan los primeros lugares de los meses con mayor cantidad de días de incapacidad. Contrariamente se encuentran los meses de febrero y marzo con menor número de días de incapacidad.

Incapacidades por área

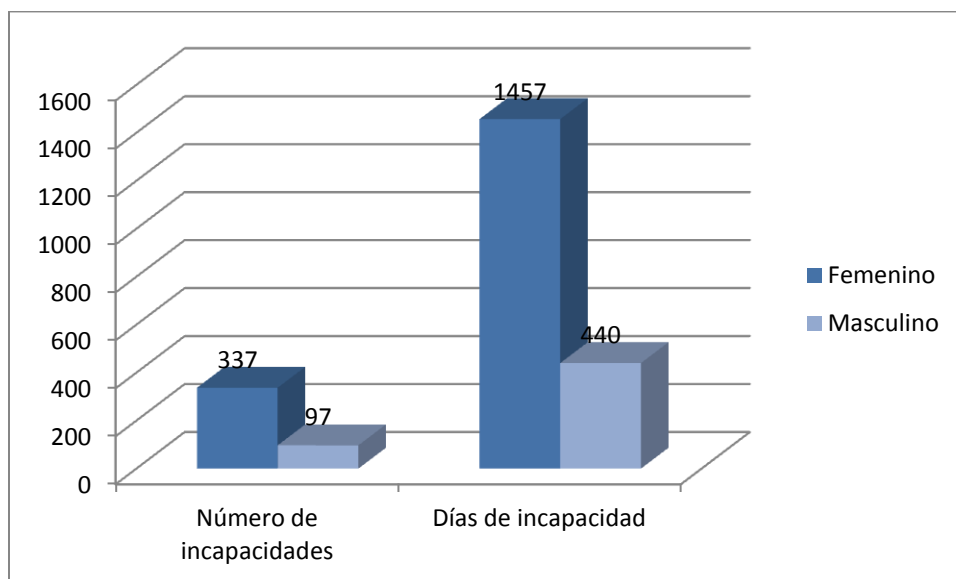
Gráfico N°2
Número de incapacidades por área



Como se observa en el gráfico n° 2 el área que presenta mayor número de incapacidades corresponde a la Unidad Auditoría con 26 incapacidades, seguida por la ULDS Barrio Amón y ULDS Limón con 17 incapacidades registradas en el I Semestre 2015.

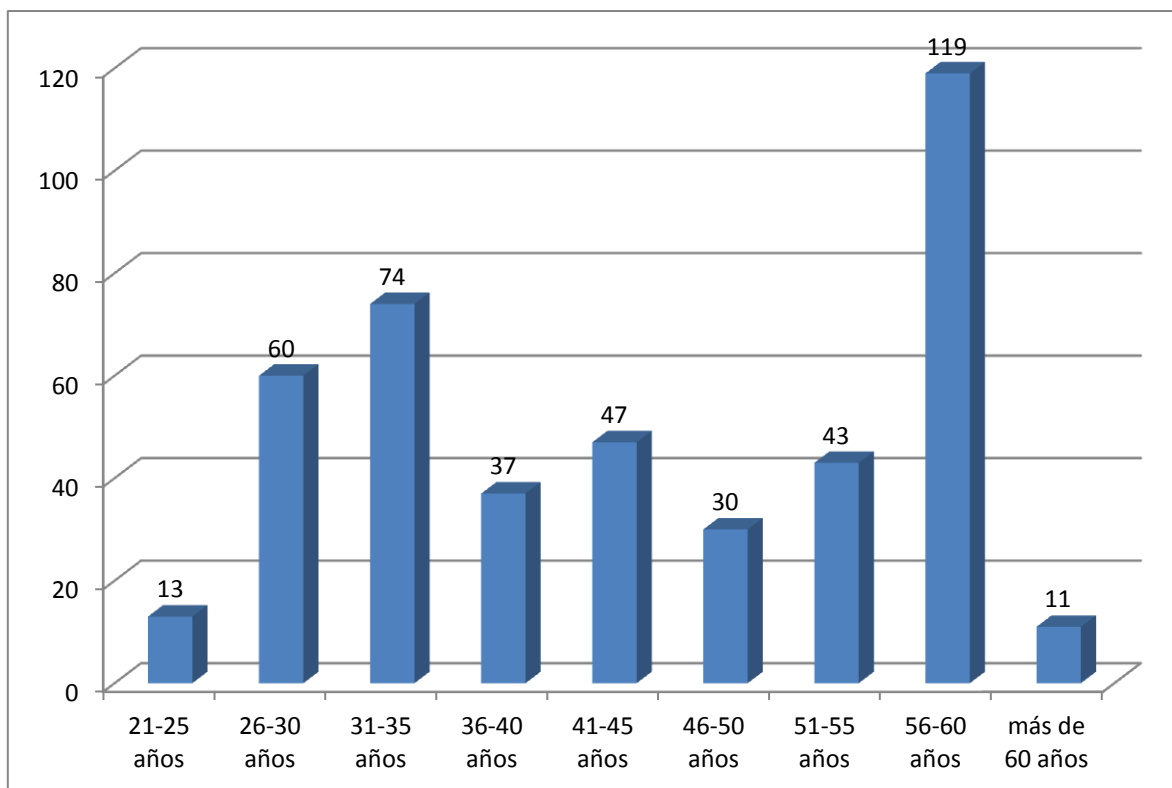
Incapacidades por género y edad.

Gráfico N°3
Número de incapacidades y días de incapacidad por género



En el gráfico n° 3 se evidencia que la mayor parte de las incapacidades presentadas son por parte de mujeres lo cual representa un 77.64% de la población total de las incapacidades mientras tanto los hombres presentan un total de 97 incapacidades, así mismo en dicho gráfico se puede evidenciar que el número de días de incapacidades del género femenino corresponde a 1457. Debido a que este representa la mayor parte de la población va a generar mayor número de incapacidades.

Gráfico N°4
Número de incapacidades por edad

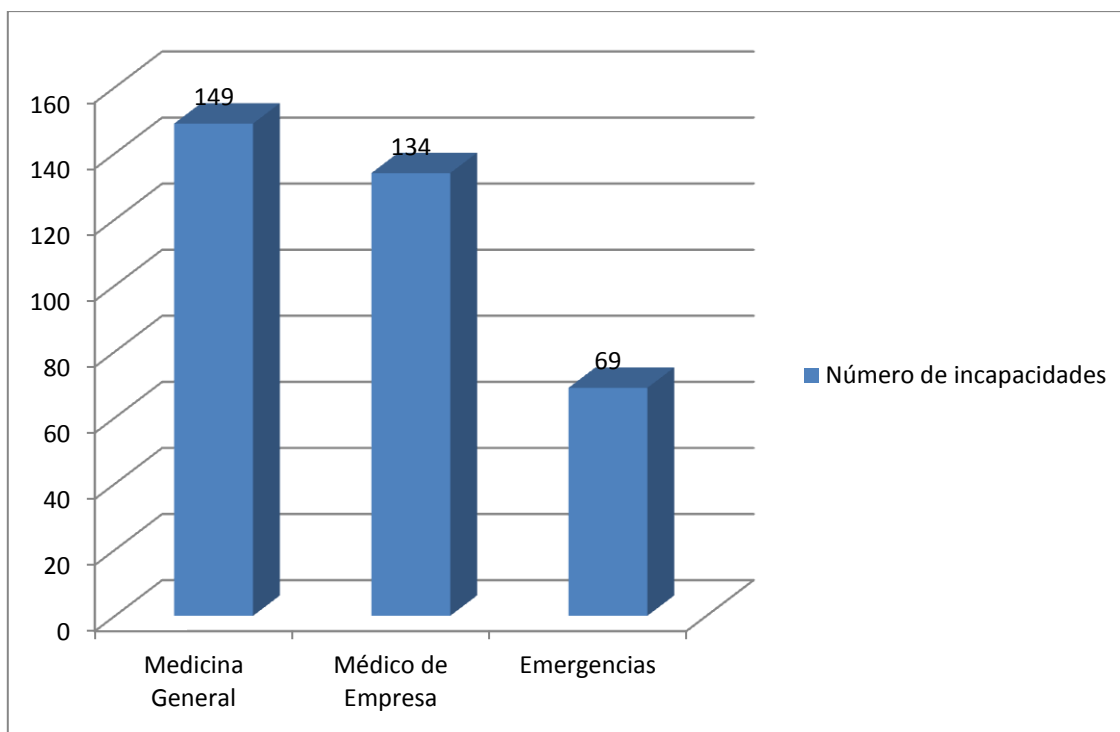


De las 434 incapacidades registradas en el Primer Semestre 2015, las personas entre los 56 y 60 años de edad presentan el mayor número de incapacidades. Seguidamente el rango entre los 31-35 ocupa el segundo lugar con mayor número de incapacidades, caso contrario los funcionarios entre los 21-25 años que representa 2.99% del total de incapacidades en el período.

Incapacidades por tipo de atención

Gráfico N°5

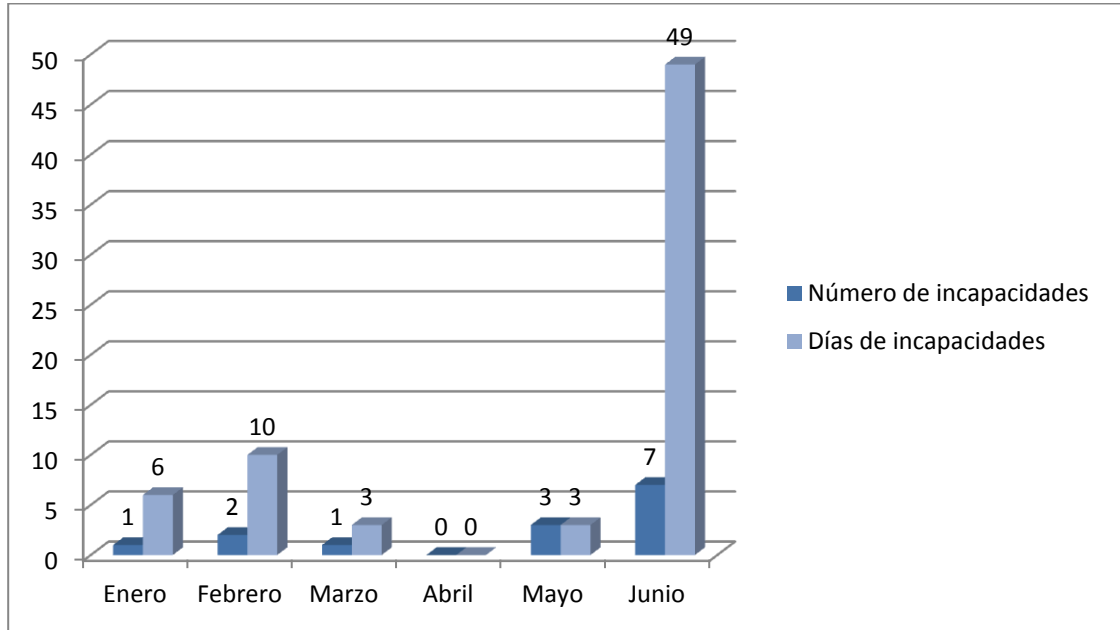
Número de incapacidades según tipo de atención.



El gráfico anterior representa los tipos de atención médica que han generado la mayoría de las incapacidades, Medicina General emitió 149 incapacidades lo que representa un 34.33% del total de incapacidades del período. Seguidamente 134 incapacidades son provenientes de medicina de empresa.

Incapacidades Instituto Nacional de Seguros.

Gráfico N°6
Incapacidades INS (Riesgos del Trabajo) por mes



El gráfico n°6 demuestra que el área que los accidentes laborales ocurridos en el I Semestre 2015, en el cual se evidencia que los meses de Mayo y Junio, ocurrieron la mayor cantidad de incapacidades por accidentes laborales.