

INFORME
INCAPACIDADES
II SEMESTRE

2014

Presentación

El presente informe se desarrolla con el fin de determinar los factores que influyen en la ocurrencia de incapacidades durante el segundo semestre del 2014. Mediante el análisis de los índices obtenidos se podrá desarrollar programas de intervención enfocados en el mejoramiento de la salud, desarrollando un compromiso por parte de cada uno de los funcionarios y funcionarias en la búsqueda de un ambiente laboral adecuado.

El estudio se basa en el registro de incapacidades con el cual cuenta Desarrollo Humano, así mismo se genera el informe enfocándose en las unidades administrativas, edad, especialidad médica, entre otros.

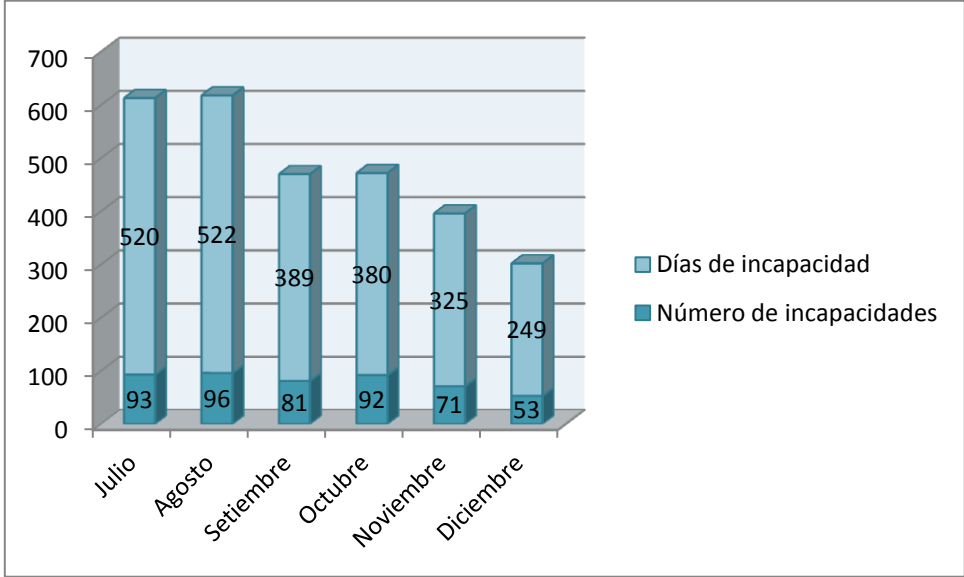
Objetivos.

- Establecer el comportamiento de las incapacidades por mes, por número de días y cantidad de incapacidades.
- Determinar las unidades que presentan más incapacidades.
- Identificar cuáles son las unidades administrativas que presentan la mayoría de las incapacidades.
- Conocer las especialidades médicas que presentan la mayor parte de las incapacidades.

Incapacidades por mes.

Según la información obtenida por el sistema de incapacidades de Desarrollo Humano se grafica la cantidad de incapacidades según los meses del segundo semestre del año 2014.

Gráfico N°1
Número de incapacidades por mes



Durante el II semestre 2014 se presenta un total de 486 incapacidades para dicho período la población está constituida por 854 funcionarios, la mayor parte se presenta en el mes de agosto un total de 96 incapacidades, seguidas del mes de julio con 93 casos y el mes de octubre 92 incapacidades.

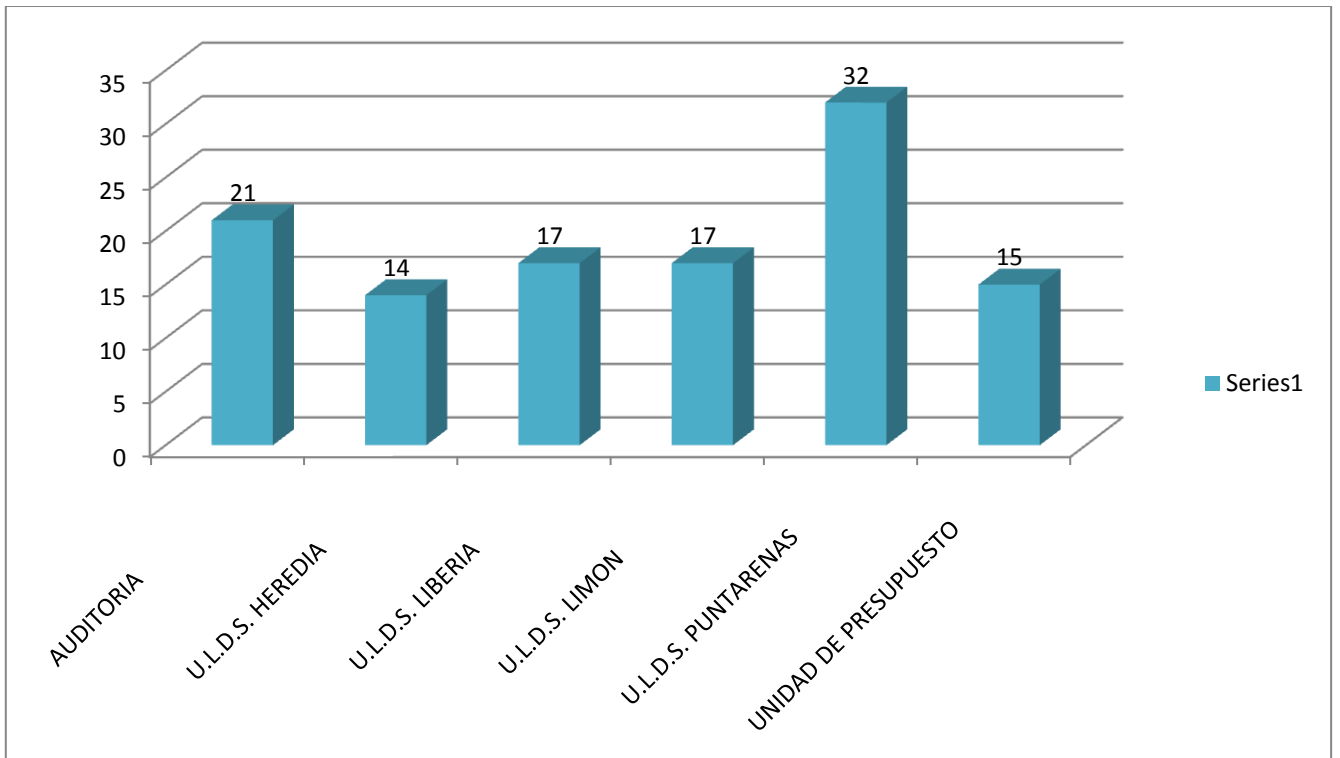
Por lo tanto del 100% de las incapacidades los anteriores tres meses mencionados representan un 57% del total de casos de incapacidades registrados.

El mes de menor número de incapacidades es el mes de diciembre con 53 incapacidades, según lo demuestra el gráfico N° 1.

En el gráfico N° 1 de igual manera se evidencia que julio y agosto presentan un total de 520 y 522 días de incapacidad respectivamente, lo que significa que ocupan los primeros lugares de los meses con mayor cantidad de días de incapacidad. Contrariamente se encuentran los meses de noviembre y diciembre con menor número de días de incapacidad.

Incapacidades por área

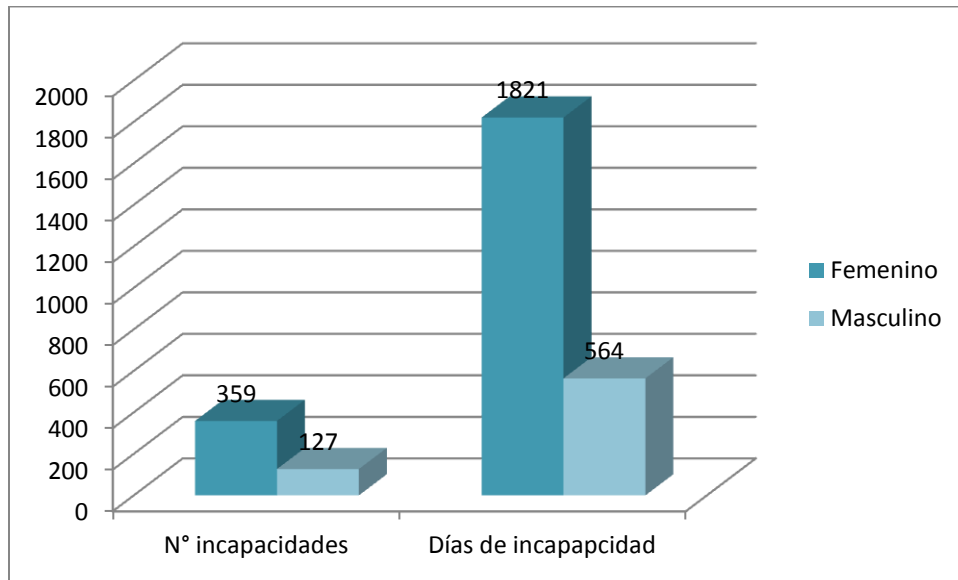
Gráfico N°2
Número de incapacidades por área



Como se observa en el gráfico n° 2 el área que presenta mayor número de incapacidades corresponde a la ULDS Puntarenas con 32 incapacidades, seguida por la Unidad de Auditoria con 21 incapacidades registradas en el II Semestre 2014.

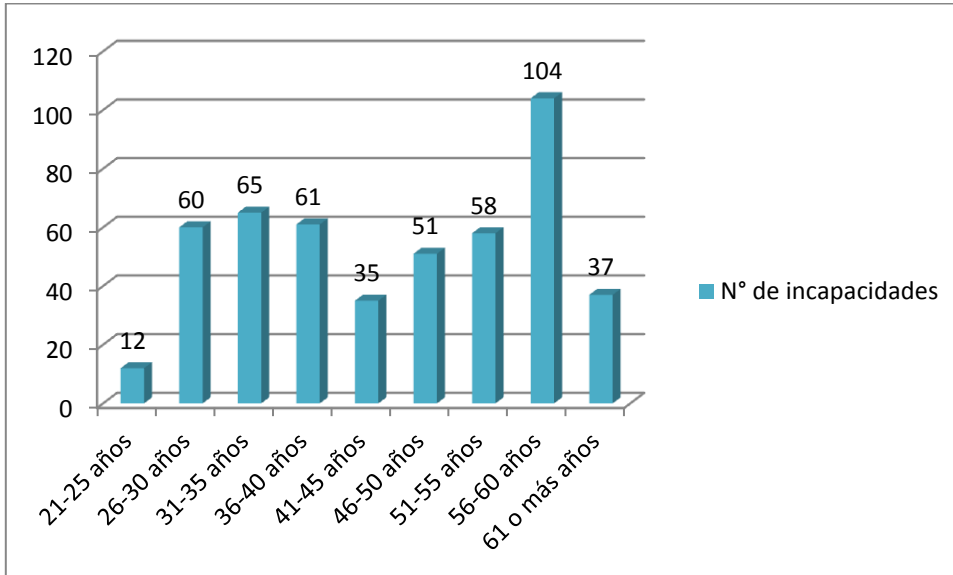
Incapacidades por género y edad.

Gráfico N°3
Número de incapacidades y días de incapacidad por género



En el gráfico n° 3 se evidencia que la mayor parte de las incapacidades presentadas son por parte de mujeres lo cual representa un 73% de la población total de la institución, mientras tanto los hombres presentan un total de 127 incapacidades, así mismo en dicho gráfico se puede evidenciar que el número de incapacidades del género femenino corresponde a 1821 días. Debido a que este representa la mayor parte de la población va a generar mayor número de incapacidades.

Gráfico N°4
Número de incapacidades por edad

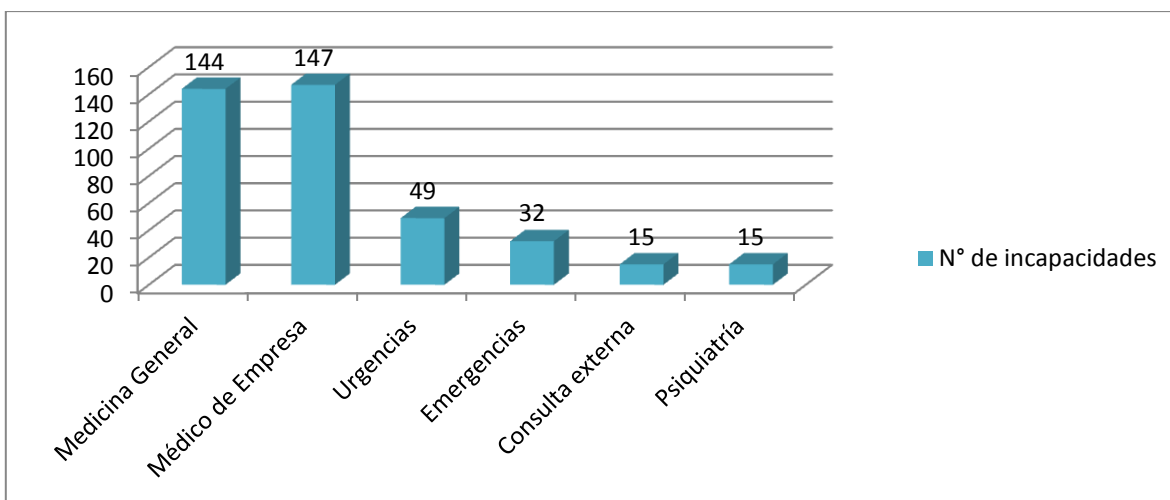


De las 486 incapacidades registradas en el Segundo Semestre 2014, las personas entre los 56 y 60 años de edad presentan el mayor número de incapacidades. Seguidamente el rango entre los 31-35 ocupa el segundo lugar con mayor número de incapacidades, caso contrario los funcionarios entre los 21-25 años que representa 2.4% del total de incapacidades en el período.

Incapacidades por tipo de atención

Gráfico N°5

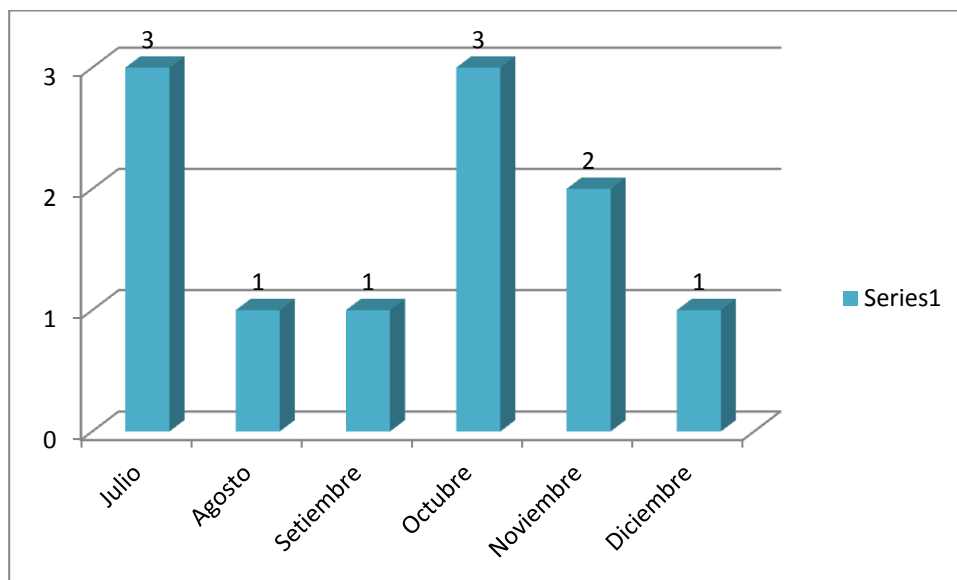
Número de incapacidades según tipo de atención.



El gráfico anterior representa los tipos de atención médica que han generado la mayoría de las incapacidades, Medicina de Empresa emitió 147 incapacidades lo que representa un 30% del total de incapacidades del período. Seguidamente 144 incapacidades son provenientes de medicina general de CCSS, Urgencias, Emergencias, Consulta Externa y Psiquiatría.

Incapacidades Instituto Nacional de Seguros.

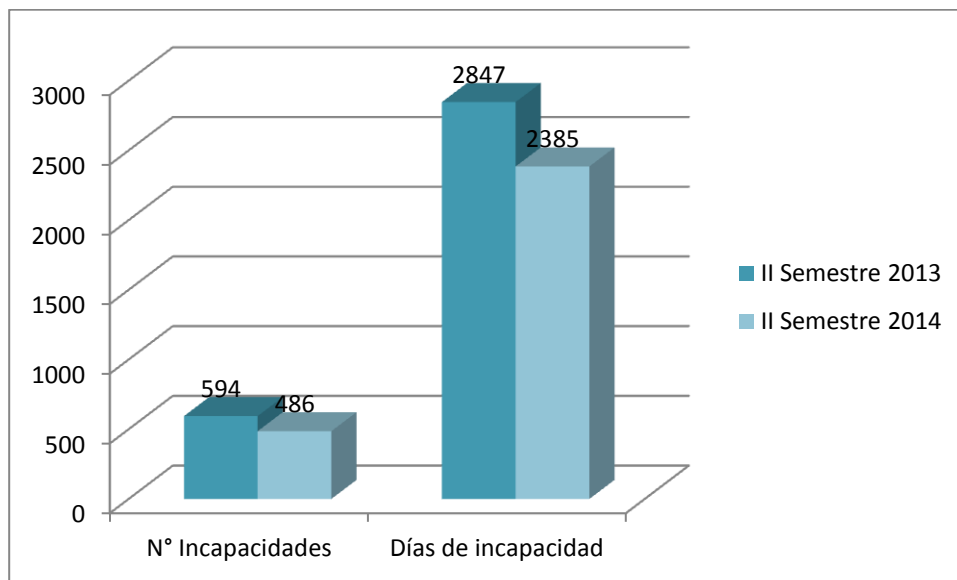
Gráfico N°6
Incapacidades INS (Riesgos del Trabajo) por mes



El gráfico n°6 demuestra que el área que los accidentes laborales ocurridos en el II Semestre 2014, en el cual se evidencia que los meses de Julio, Octubre y Noviembre ocurrieron la mayor cantidad de accidentes laborales. Según los análisis de accidentes realizados la casualidad de la mayoría de los accidentes corresponde a caídas a mismo nivel fuera de las instalaciones del IMAS.

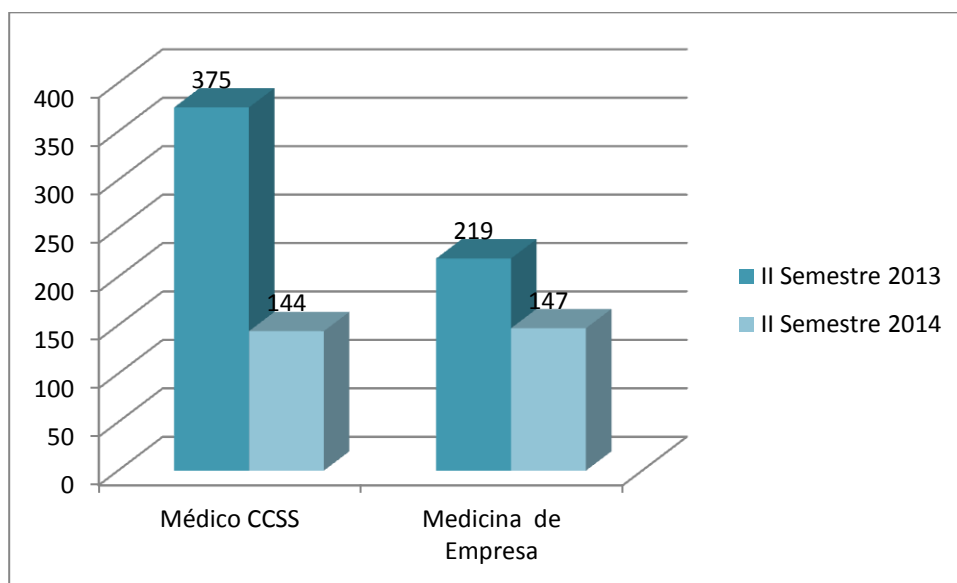
Comparativo II Semestre 2013- II Semestre 2014

Gráfico N°7
Incapacidades II Semestre 2014- II Semestre 2015



El gráfico n°7 se demuestra la disminución de incapacidades que se ha presentado entre el II Semestre 2013 y el II Semestre 2014. Un total de 108 incapacidades menos se registraron en el II Semestre 2014 correspondiendo a 462 días menos de incapacidad.

Gráfico N°8
Incapacidades II Semestre 2014- II Semestre 2015 CCSS y Medicina de Empresa



El gráfico n°8 se demuestra la significativa disminución de incapacidades otorgadas por el médico de la CCSS y por Medicina de Empresa, estas dos atenciones son las más concurridas. En el caso de las incapacidades generadas en la CCSS se ha disminuido en un total de 231 incapacidades y en el caso del médico de empresa un total de 72 incapacidades a diferencia del 2013.