

Informe
Incapacidades
y accidentes
laborales I
Semestre

2014

Presentación

El presente informe se desarrolla con el fin de determinar los factores que influyen en la ocurrencia de incapacidades durante el primer semestre del 2014. Mediante el análisis de los índices obtenidos se podrá desarrollar programas de intervención enfocados en el mejoramiento de la salud, desarrollando un compromiso por parte de cada uno de los funcionarios y funcionarias en la búsqueda de un ambiente laboral adecuado.

El estudio se basa en el registro de incapacidades con el cual cuenta Desarrollo Humano, así mismo se genera el informe enfocándose en las unidades administrativas, cargos, antigüedad laboral, edad, especialidad médica, centro de salud y costos de incapacidad.

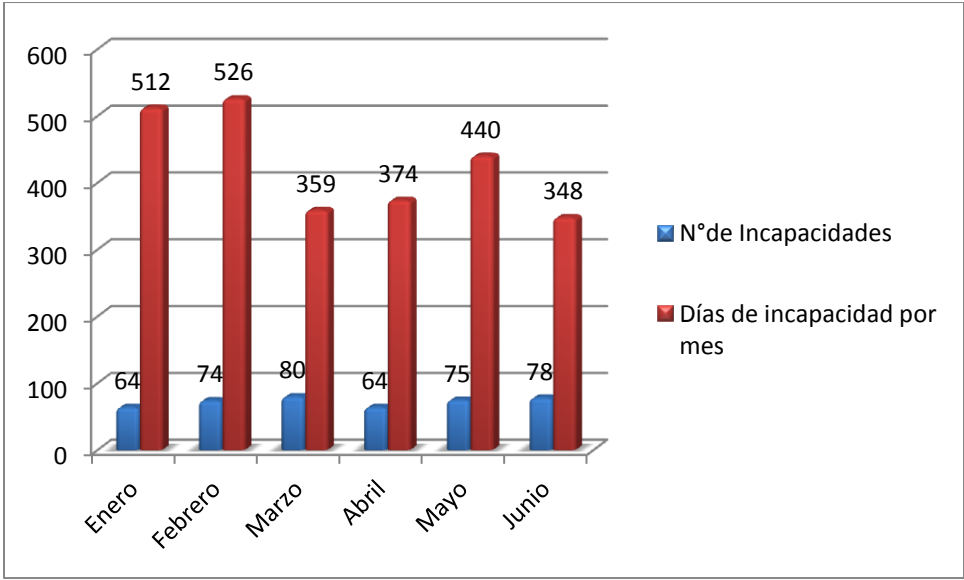
Objetivos.

- Establecer el comportamiento de las incapacidades por mes, por número de días y cantidad de incapacidades.
- Identificar los cargos con mayor número de incapacidades.
- Determinar las unidades que presentan más incapacidades.
- Identificar cuáles son los centros de salud de donde proviene las incapacidades.
- Conocer las especialidades médicas que presentan la mayor parte de las incapacidades.

Incapacidades por semestre y por mes.

Según la información obtenida por el sistema de incapacidades de Desarrollo Humano se grafica la cantidad de incapacidades según los meses del primer semestre del presente año.

Gráfico N°1
Número de incapacidades por mes



Durante el primer semestre del presente año se presenta un total de 435 incapacidades para dicho período la población está constituida por 854 funcionarios, la mayor parte se presenta en el mes de marzo un total de 80 incapacidades, seguidas del mes de junio con 78 casos y el mes de mayo 75 incapacidades.

Por lo tanto del 100% de las incapacidades los anteriores tres meses mencionados representan un 53% del total de casos de incapacidades registrados.

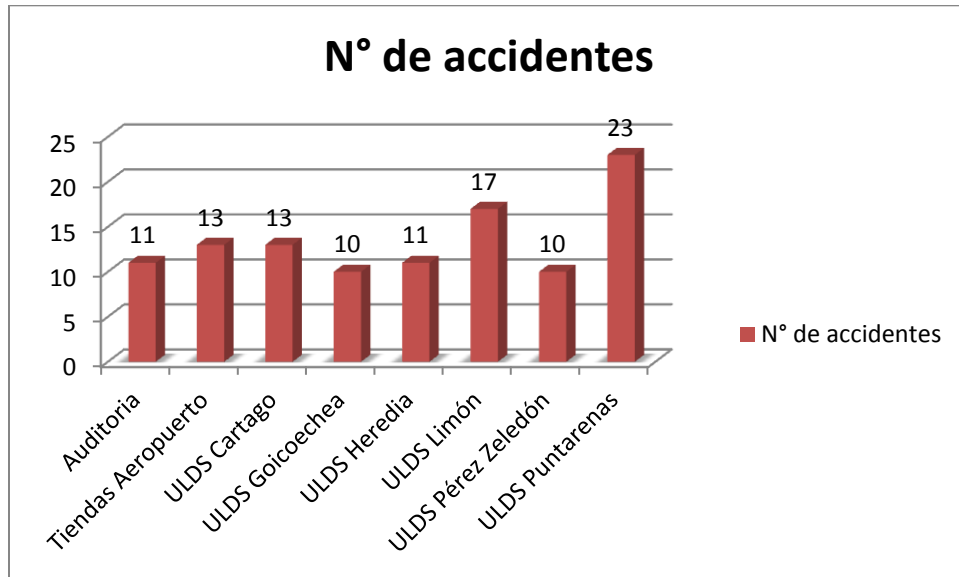
El mes de menor número de incapacidades son enero y abril 64 incapacidades cada uno de los meses, según lo demuestra el gráfico N° 1.

En el gráfico N° 1 de igual manera se evidencia que el mes de febrero presenta un total de 526 días por incapacidad, lo que significa que ocupa el primer lugar del mes con más cantidad de días de incapacidad. Seguidamente se encuentran los meses de enero y mayo con 512 y 440 días de incapacidad respectivamente.

Según lo demostrado en el gráfico N°1 el mes con menor cantidad de días de incapacidad corresponde a marzo, donde se registra 359 días de incapacidad.

Incapacidades por área

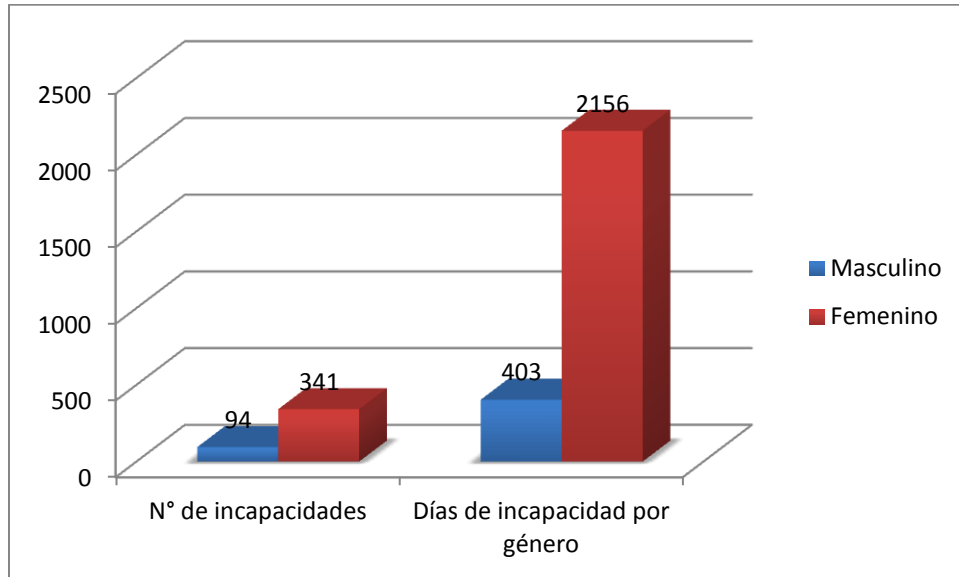
Gráfico N°2
Número de incapacidades por área



Como se observa en el gráfico n° 2 el área que presenta mayor número de incapacidades corresponde a la ULDS Puntarenas con 23 incapacidades, ULDS Limón 17 incapacidades, así mismo por Tiendas Libres y ULDS Cartago 13 incapacidades cada una.

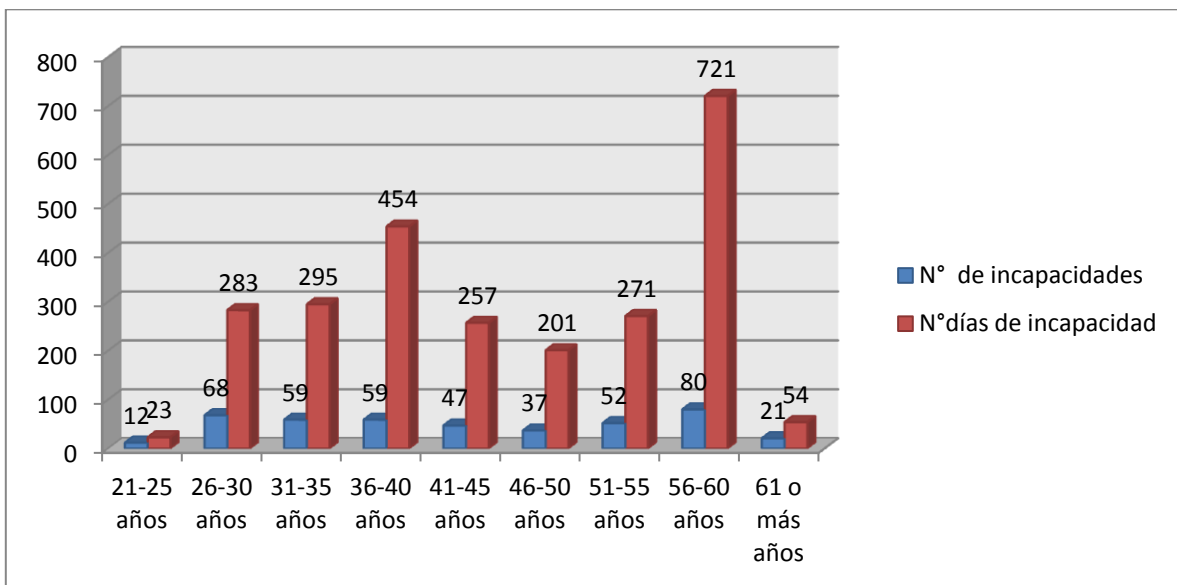
Incapacidades por género y edad.

Gráfico N°3
Número de incapacidades y días de incapacidad por género



En el gráfico n° 3 se evidencia que la mayor parte de las incapacidades presentadas son por parte de mujeres lo cual representa un 92% de la población total de la institución, mientras tanto los hombres presentan un total de 94 incapacidades, así mismo en dicho gráfico se puede evidenciar que el número de incapacidades del género femenino corresponde a 2156 días. Debido a que este representa la mayor parte de la población va a generar mayor número de incapacidades.

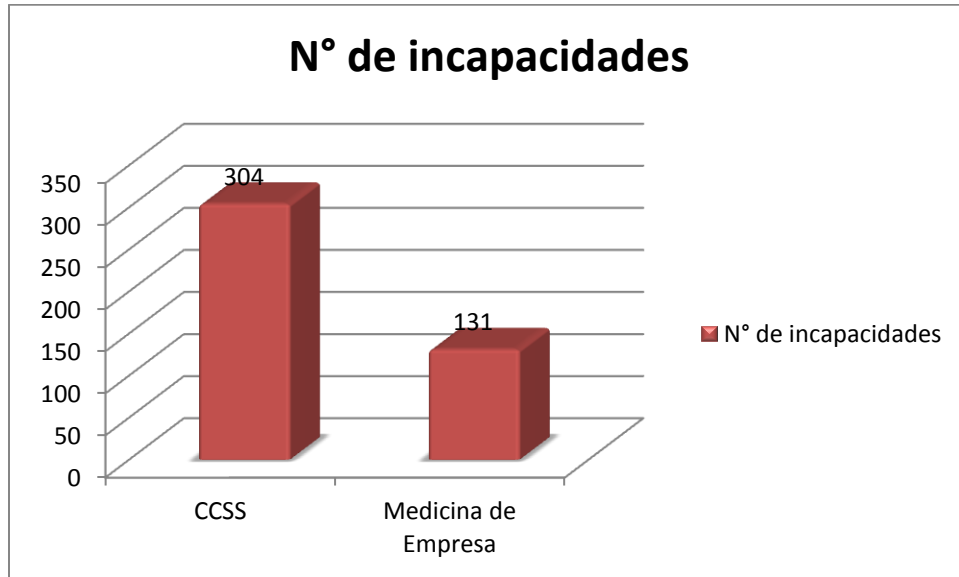
Gráfico N°4
Número de incapacidades por edad



De las 435 incapacidades registradas en el primer semestre del 2014, las personas entre los 56 y 60 años de edad presenta el mayor número de incapacidades. Seguidamente el rango entre los 36-40 años ocupa el segundo lugar con mayor número de incapacidades, caso contrario los funcionarios entre los 21-25 años que representa 2.7% del total de incapacidades en el período.

Incapacidades por tipo de atención

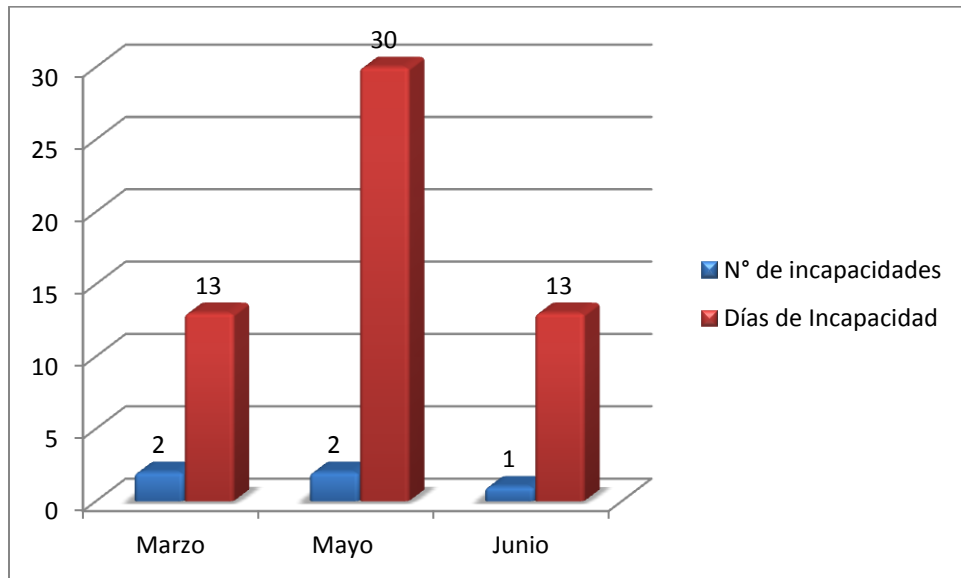
Gráfico N°5
Número de incapacidades según tipo de atención



El gráfico anterior representa los tipos de atención médica que han generado la mayoría de las incapacidades, medicina de la CCSS emitió 304 incapacidades lo que representa un 70% del total de incapacidades del período. Seguidamente 131 incapacidades son provenientes de medicina de empresa.

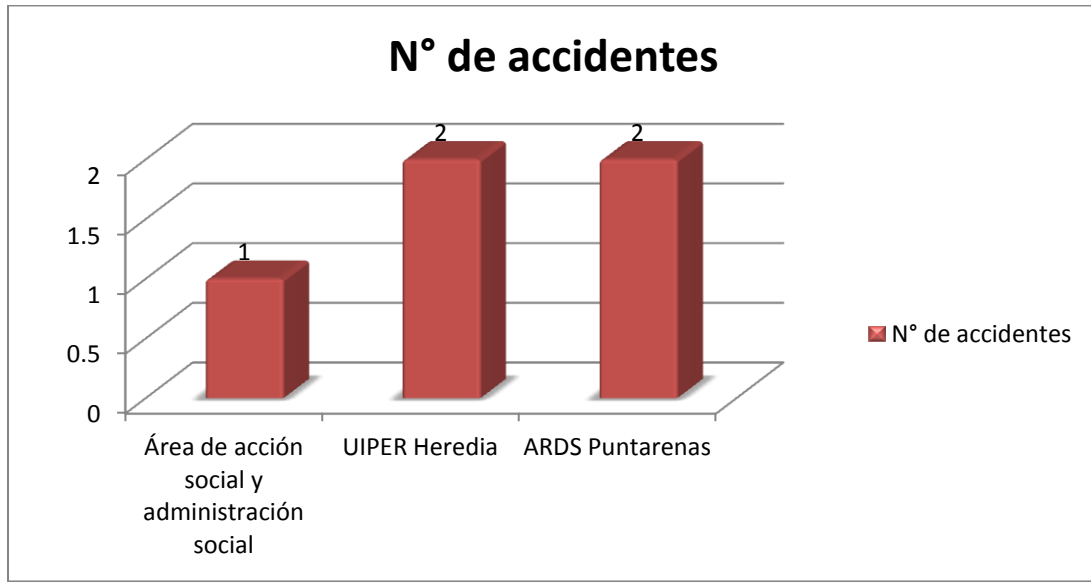
Incapacidades Instituto Nacional de Seguros.

Gráfico N°6
Incapacidades INS (Riesgos del Trabajo) por mes y número de días



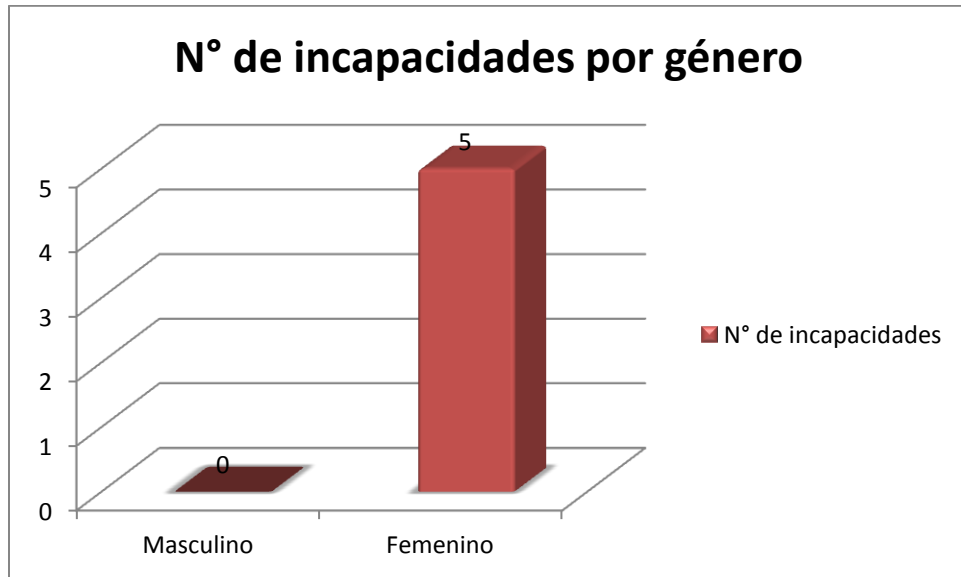
El gráfico n°6 demuestra que el área que los accidentes laborales ocurridos en el primer período 2014, en el cual se evidencia que el mes de mayo ocurren 2 accidentes laborales generando 30 días de incapacidad.

Gráfico N°7
Días de incapacidad por área



El primer semestre 2014 registra un total de 5 incapacidades del Instituto Nacional de Seguros, por lo tanto el número donde se registran 2 incapacidades en la UIPER Heredia igual número de incapacidades en ARDS Puntarenas y 1 incapacidad en el Área de Acción Social y Administrativa Social.

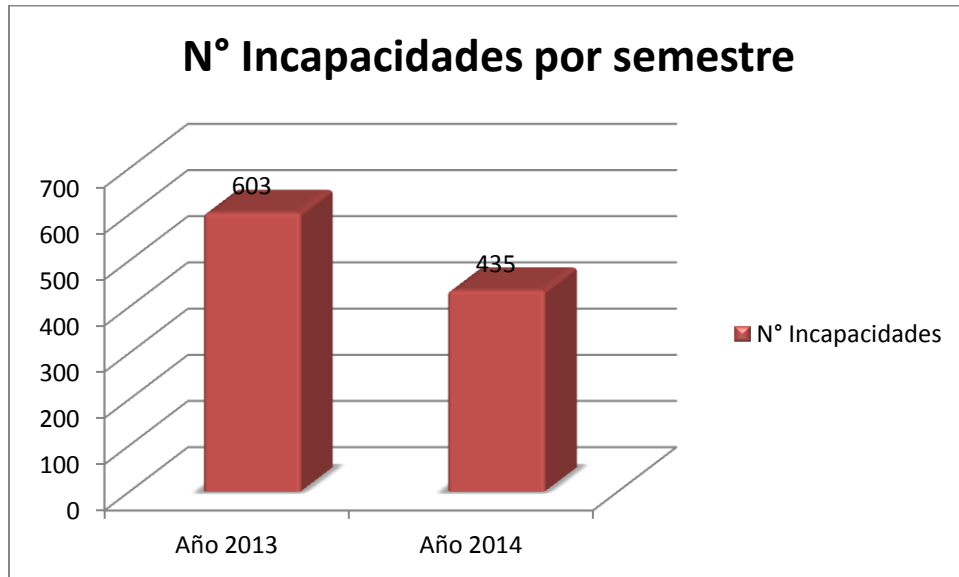
Gráfico N°8
Número de incapacidades por género



La población femenina registra un total de 5 de incapacidades laborales, como lo indica el gráfico N°8, en cambio el género masculino no registra incapacidades por Riesgo del Trabajo.

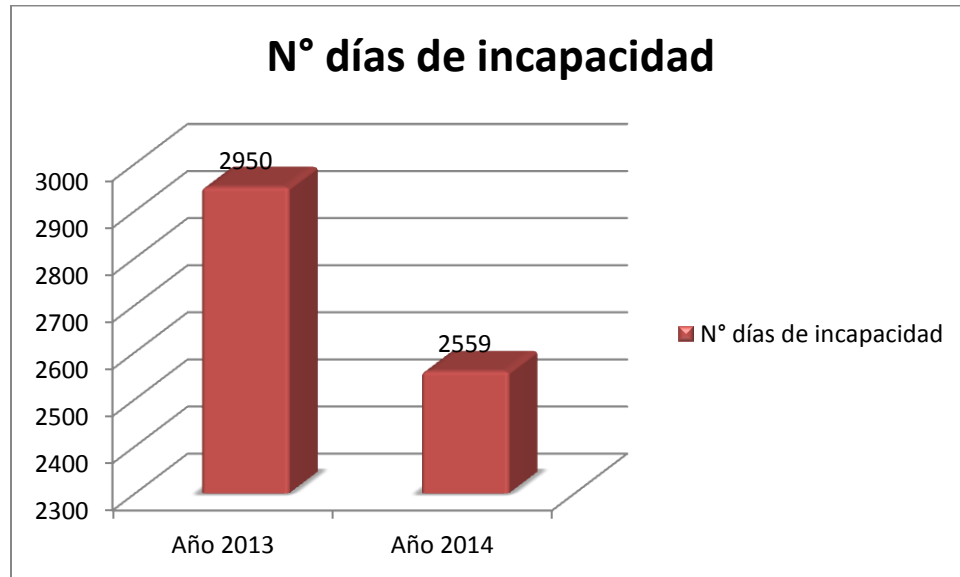
Comparativo I Semestre 2013-I Semestre 2014

Gráfico N°9
Número de incapacidades CCSS I Semestre 2013 - I Semestre 2014



El gráfico 9 representa el comparativo entre el I Semestre 2013 y el I Semestre 2014, se evidencia una disminución de un 168 incapacidades en el I semestre 2014.

Gráfico N°10
Número de días de incapacidad I Semestre 2013 –I Semestre 2014



El gráfico n° 10, demuestra una disminución de 391 días de incapacidad en el I Semestre 2014 en comparación con el año 2013.